

THECOREPLAYER UI
INTERFACE UTILISATEUR

GUIDE UTILISATEUR

V 2

TABLE DES MATIERES

Informations techniques	03
Description du logiciel	04
Fonctionnalités	05
Modes de diffusion	10
Gestion de la playlist	13
Print to Tape	14
File Transfer	15
Clip Preview	16
Clip Edit	18
Transcodage (Clips et Playlist)	20
Fichier de configuration	22
Exemple	23

INFORMATIONS TECHNIQUES

TheCore Server

DIMENSIONS

4RU

(482 x 133 x 474 mm)

STOCKAGE

SSD (OS)

RAID DISKS (DATA)

ENTREES/SORTIES

8 SD/HD SDI (In/Out)

Preview (NDI)

FORMATS VIDEO

SD (IMX50, DV25, DVCPRO,...)

HD (XDCamHD, DNxHD, ProRes,..)

FTP TRANSFER

Multi-Fichiers

Multi-Destinations

TRANSCODAGE

Multi-Formats

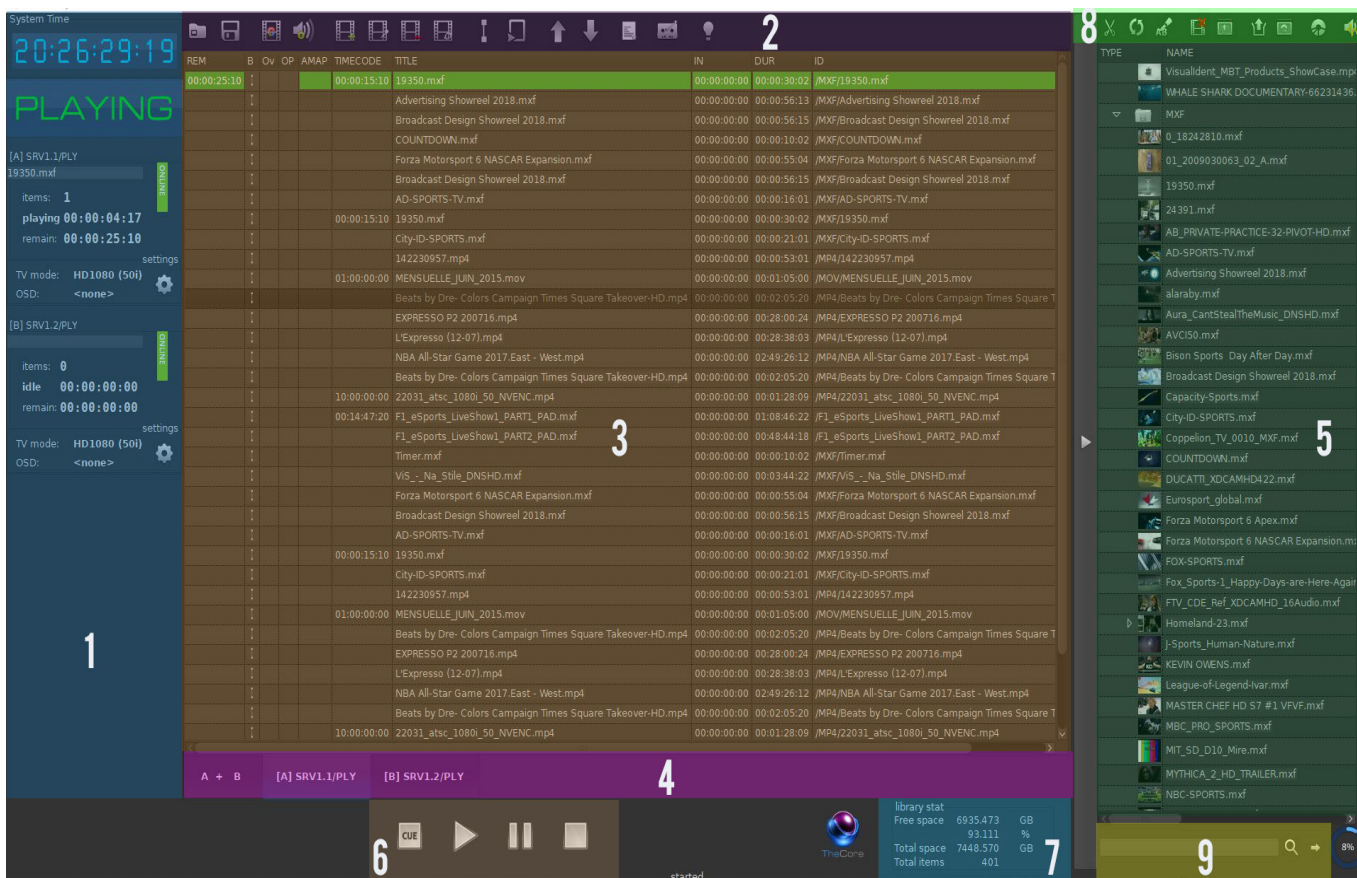
(background process)

LIEN UTILE

- Site internet: <https://www.syftec.com>

DESCRIPTION DU LOGICIEL

Interface

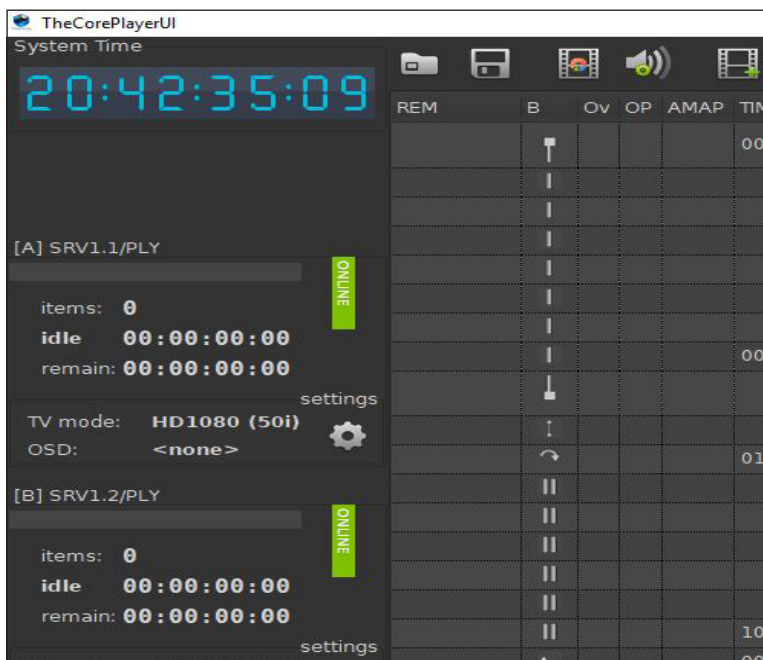


Le logiciel **TheCorePlayerUI** permet de contrôler (piloter) le serveur TheCore en mode playout (lecture). La machine qui héberge l'application TheCorePlayerUI est équipée d'un carte GPI permettant de signaler les différents états de l'application et de démarrer une playlist de diffusion ou simplement un clip (programme).

L'interface du logiciel TheCorePlayerUI se décompose comme suit:

- **1** Zone de configuration et affichage des statuts.
- **2:** Barre de menus
- **3:** Zone de travail
- **4:** Onglets pour les canaux
- **5:** Zone de gestion de la librairie (médias).
- **6:** Boutons de fonctions (Cue, Play, Stop, Pause)
- **7:** Informations sur la capacité du serveur (Nombre de clips, Capacité restante, ...)
- **8:** Boutons de fonctions avancées (Transcode, Transfert, Delete, Edit, Audio Normalisation, Clip Edit, Refresh, ...)
- **9:** Zone de recherche de programme

FONCTIONNALITÉS



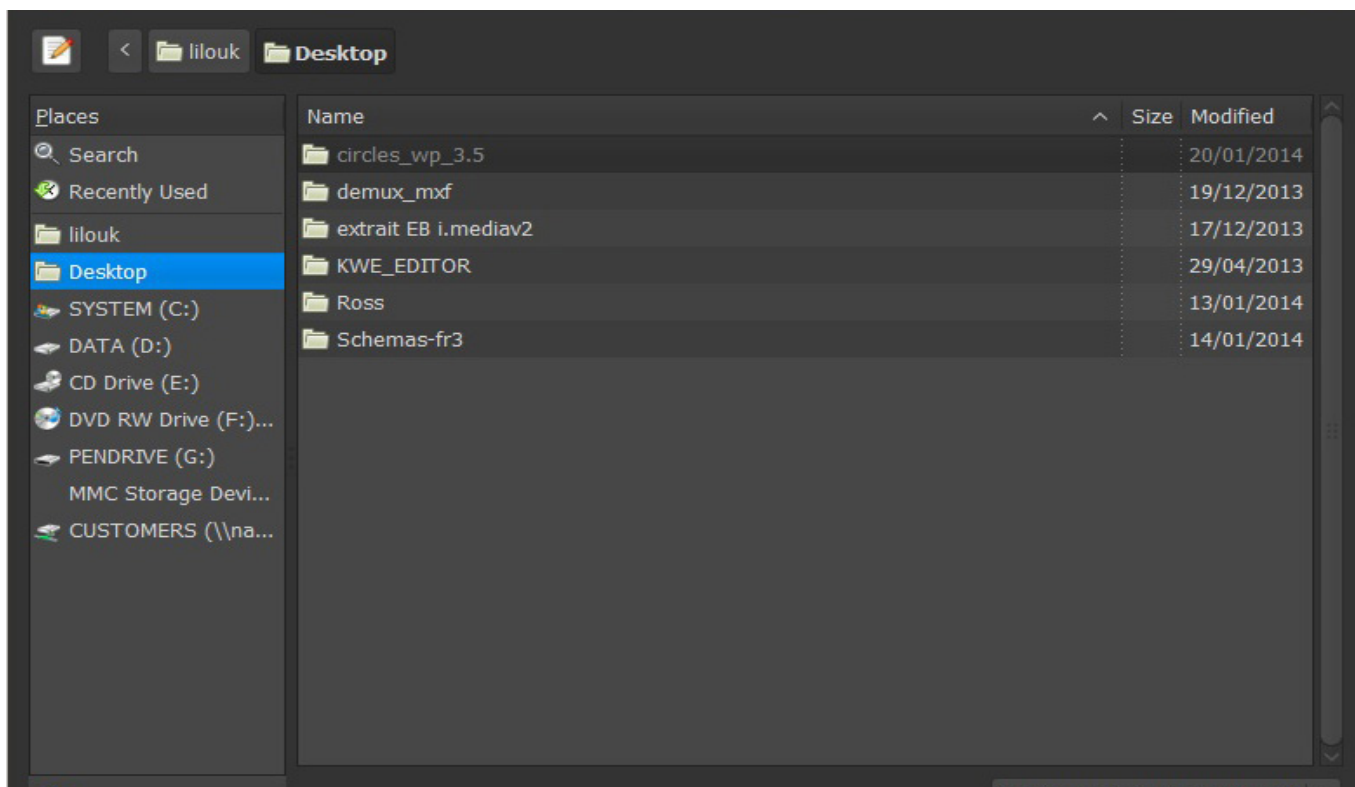
1. Modes de diffusion

Cette fonctionnalité permet de choisir le mode diffusion d'une playlist. L'utilisateur à le choix entre:

- La diffusion d'un programme à la fois: dans ce mode, la diffusion s'arrête à la fin de la diffusion du programme.
- La diffusion d'une playlist enchaînée: dans ce mode la diffusion s'arrête à la fin de la playlist.
- La diffusion d'une playlist en loop: dans ce mode la playlist est diffusée en boucle jusqu'à ce que l'opérateur décide de l'arrêter.

2. Gestion de la playlist

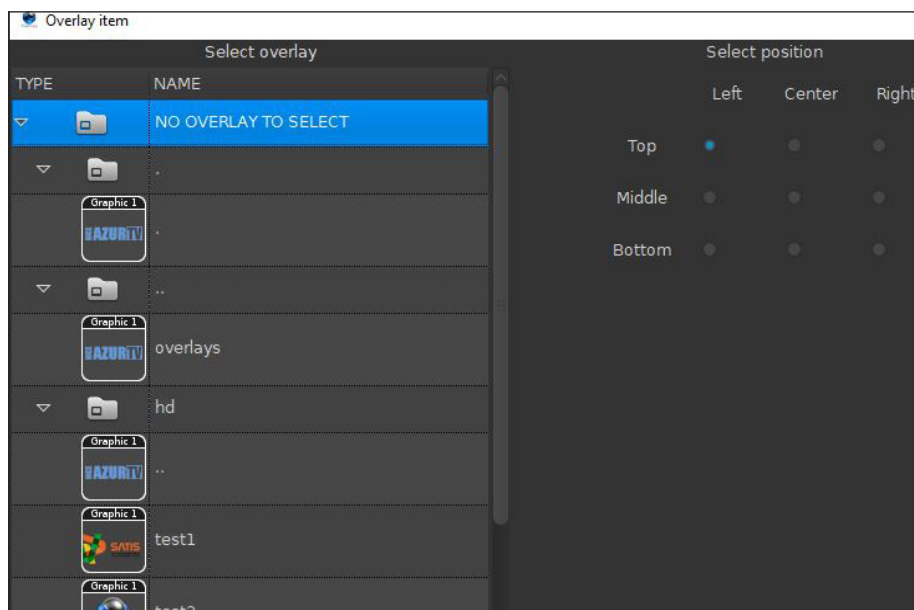
Cette fonctionnalité permet à un opérateur de Charger, éditer et sauvegarder une playlist. Elle permet également l'ajout d'un ou plusieurs programmes à la playlist en cours.



FUNCTIONNALITÉS

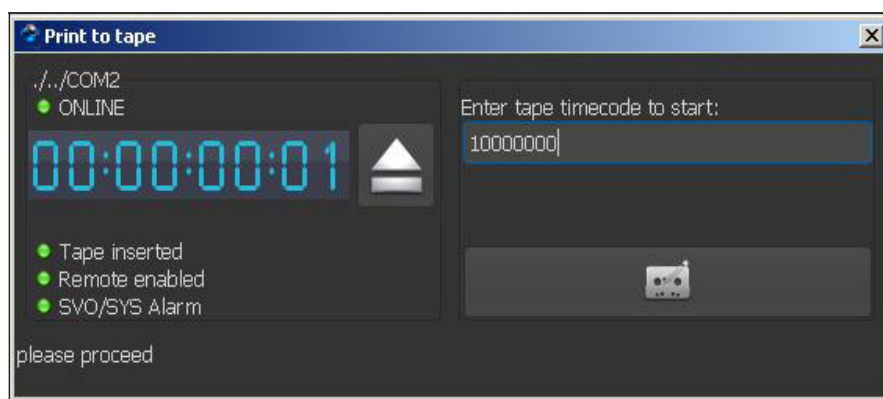
3. Gestion de l'Overlay

Cette fonctionnalité permet d'insérer un logo en Overlay sur le programme à diffuser.



4. Print to Tape

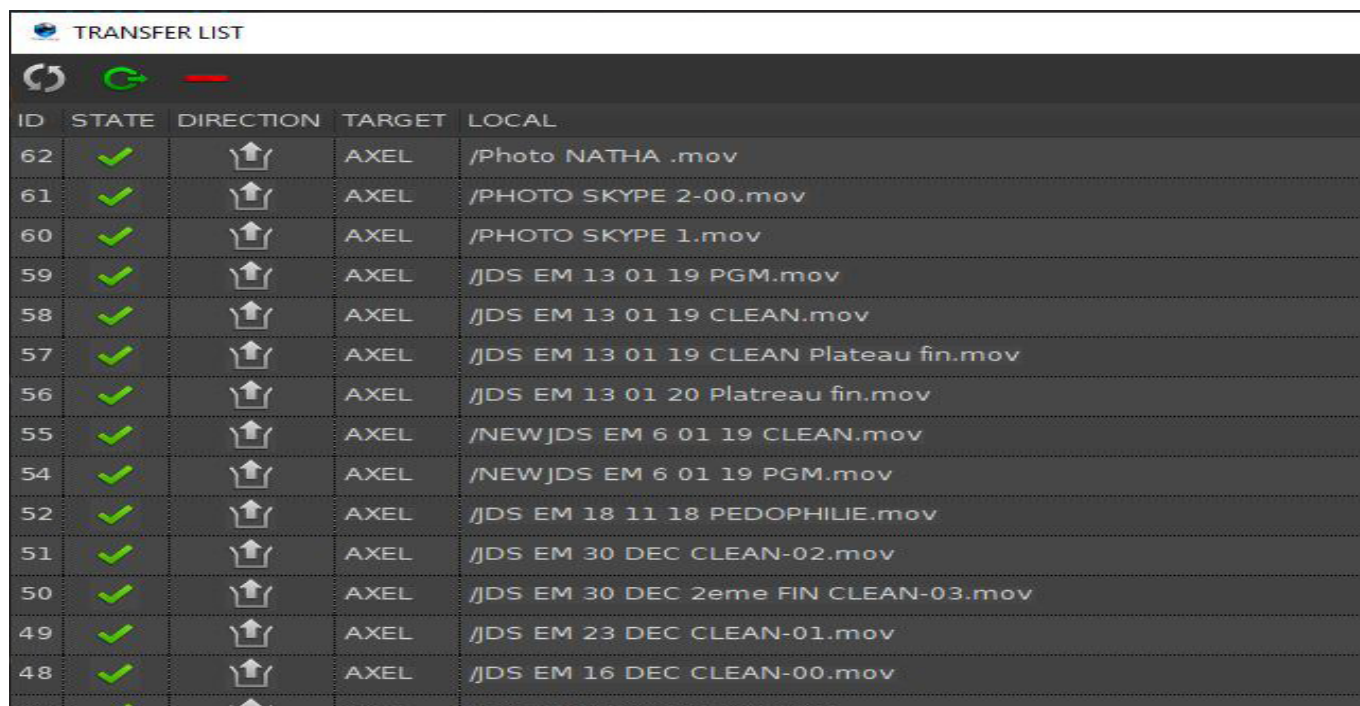
Cette fonctionnalité permet d'asservir un VTR pour l'enregistrement en mode Assemble simultanément à la diffusion d'un programme.



FONCTIONNALITÉS

5. FILE TRANSFER

Cette fonctionnalité permet de transférer après vérification par l'opérateur les fichiers présents sur le serveur vers une ou plusieurs destinations en mode **ftp** ou **cifs**. Les fichiers transférés peuvent être conservés sur le serveur ou bien automatiquement supprimés après le transfert .

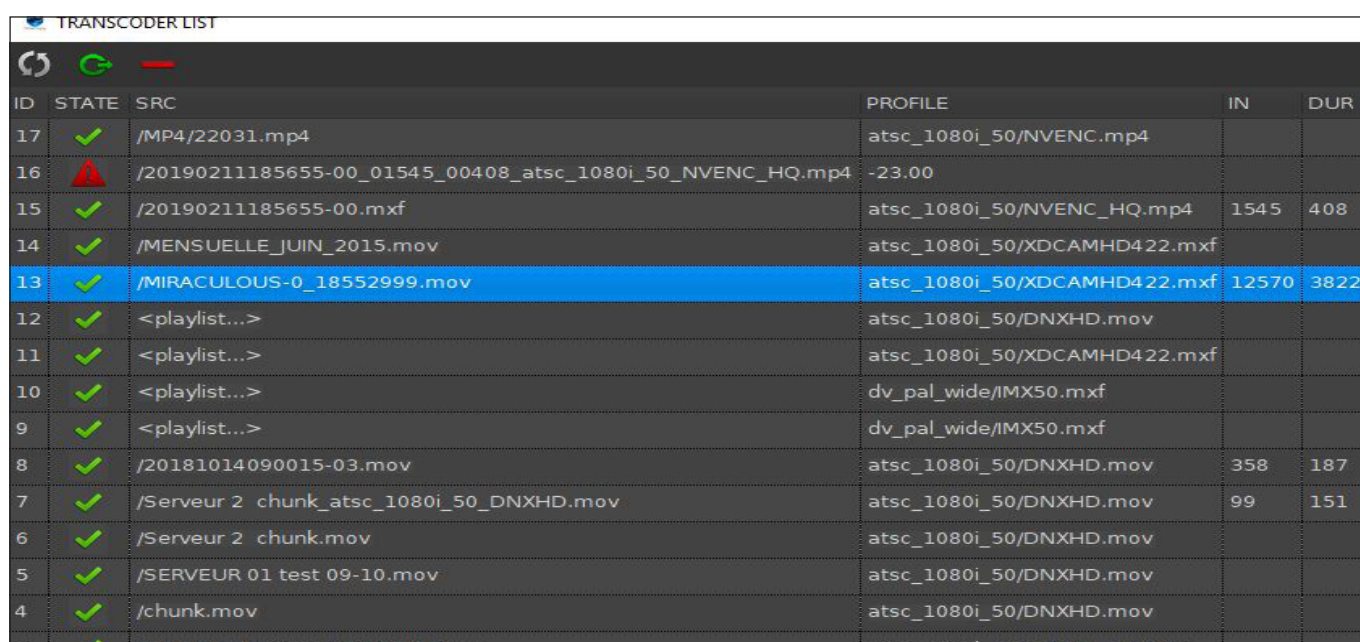


ID	STATE	DIRECTION	TARGET	LOCAL
62	✓	↑	AXEL	/Photo NATHA .mov
61	✓	↑	AXEL	/PHOTO SKYPE 2-00.mov
60	✓	↑	AXEL	/PHOTO SKYPE 1.mov
59	✓	↑	AXEL	/JDS EM 13 01 19 PGM.mov
58	✓	↑	AXEL	/JDS EM 13 01 19 CLEAN.mov
57	✓	↑	AXEL	/JDS EM 13 01 19 CLEAN Plateau fin.mov
56	✓	↑	AXEL	/JDS EM 13 01 20 Platreau fin.mov
55	✓	↑	AXEL	/NEWJDS EM 6 01 19 CLEAN.mov
54	✓	↑	AXEL	/NEWJDS EM 6 01 19 PGM.mov
52	✓	↑	AXEL	/JDS EM 18 11 18 PEDOPHILIE.mov
51	✓	↑	AXEL	/JDS EM 30 DEC CLEAN-02.mov
50	✓	↑	AXEL	/JDS EM 30 DEC 2eme FIN CLEAN-03.mov
49	✓	↑	AXEL	/JDS EM 23 DEC CLEAN-01.mov
48	✓	↑	AXEL	/JDS EM 16 DEC CLEAN-00.mov
47	✓	↑	AXEL	/JDS EM 3 DEC CLEAN-00.mov

6. FILE TRANSCODE

Cette fonctionnalité permet de transcoder tout ou partie d'un fichier ainsi qu'une playlist complète dans un format que l'utilisateur peut choisir dans une liste de profiles existant.

Une fenêtre permet de suivre l'état d'évolution des processus de transcodage et la possibilité de relancer ou d'annuler une tâche de transcodage.



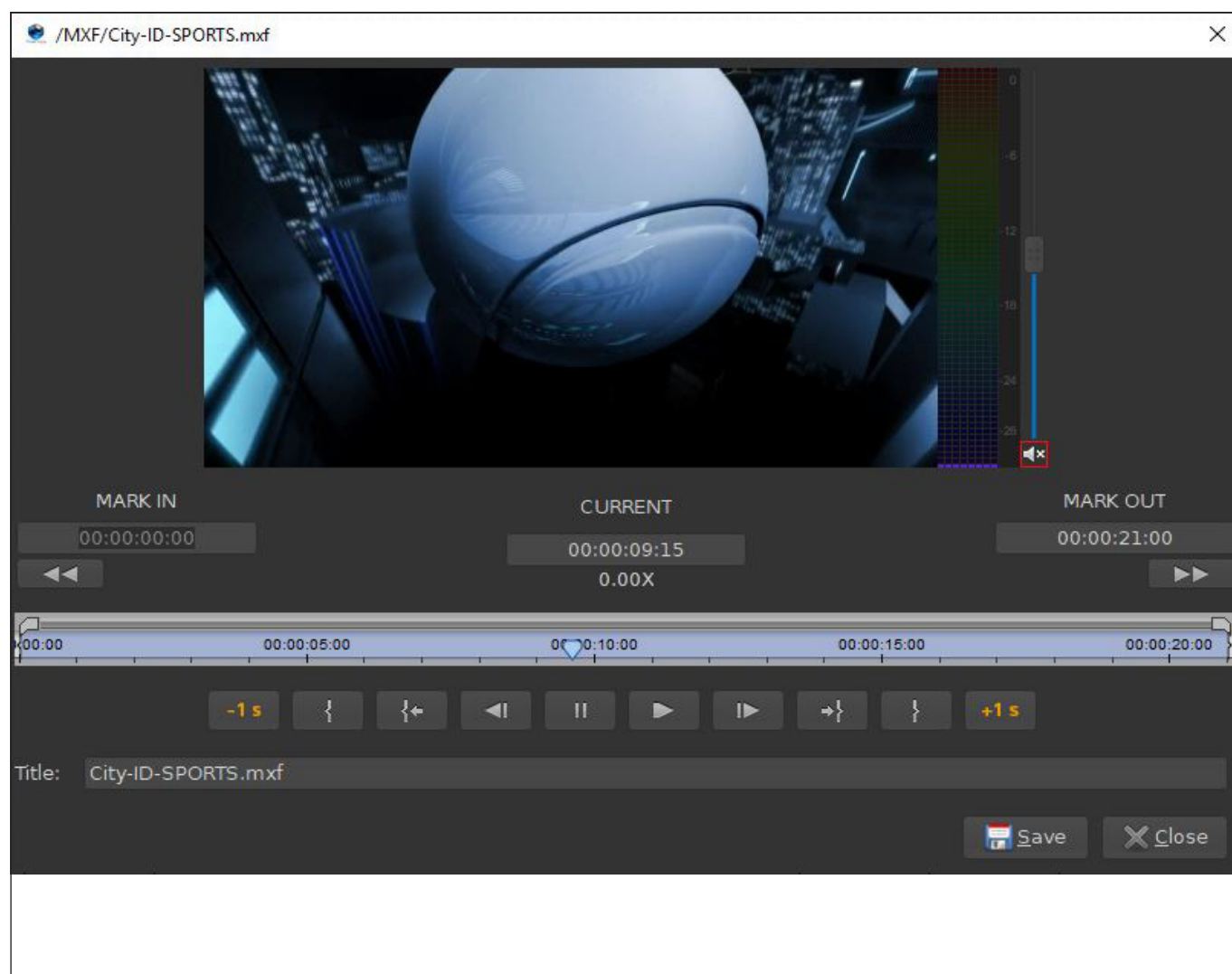
ID	STATE	SRC	PROFILE	IN	DUR
17	✓	/MP4/22031.mp4	atsc_1080i_50/NVENC.mp4		
16	⚠	/20190211185655-00_01545_00408_atsc_1080i_50_NVENC_HQ.mp4	-23.00		
15	✓	/20190211185655-00.mxf	atsc_1080i_50/NVENC_HQ.mp4	1545	408
14	✓	/MENSUELLE_JUIN_2015.mov	atsc_1080i_50/XDCAMHD422.mxf		
13	✓	/MIRACULOUS-0_18552999.mov	atsc_1080i_50/XDCAMHD422.mxf	12570	3822
12	✓	<playlist...>	atsc_1080i_50/DNXHD.mov		
11	✓	<playlist...>	atsc_1080i_50/XDCAMHD422.mxf		
10	✓	<playlist...>	dv_pal_wide/IMX50.mxf		
9	✓	<playlist...>	dv_pal_wide/IMX50.mxf		
8	✓	/20181014090015-03.mov	atsc_1080i_50/DNXHD.mov	358	187
7	✓	/Serveur 2 chunk_atsc_1080i_50_DNXHD.mov	atsc_1080i_50/DNXHD.mov	99	151
6	✓	/Serveur 2 chunk.mov	atsc_1080i_50/DNXHD.mov		
5	✓	/SERVEUR 01 test 09-10.mov	atsc_1080i_50/DNXHD.mov		
4	✓	/chunk.mov	atsc_1080i_50/DNXHD.mov		
3	✓	/JDS EM 21 OCT CLEAN 2-00.mov	atsc_1080i_50/NVENC_HQ.mp4		

FONCTIONNALITÉS

7. Clip Preview

Cette fonctionnalité permet de façon très rapide de visualiser un programme dans la playlis ou bien un programme présent sur le serveur afin de vérifier la conformité et contrôler la qualité du fichier.

La visionneuse intègre une fenêtre NDI et dispose de boutons permettant de naviguer dans le fichier de façon très précise.



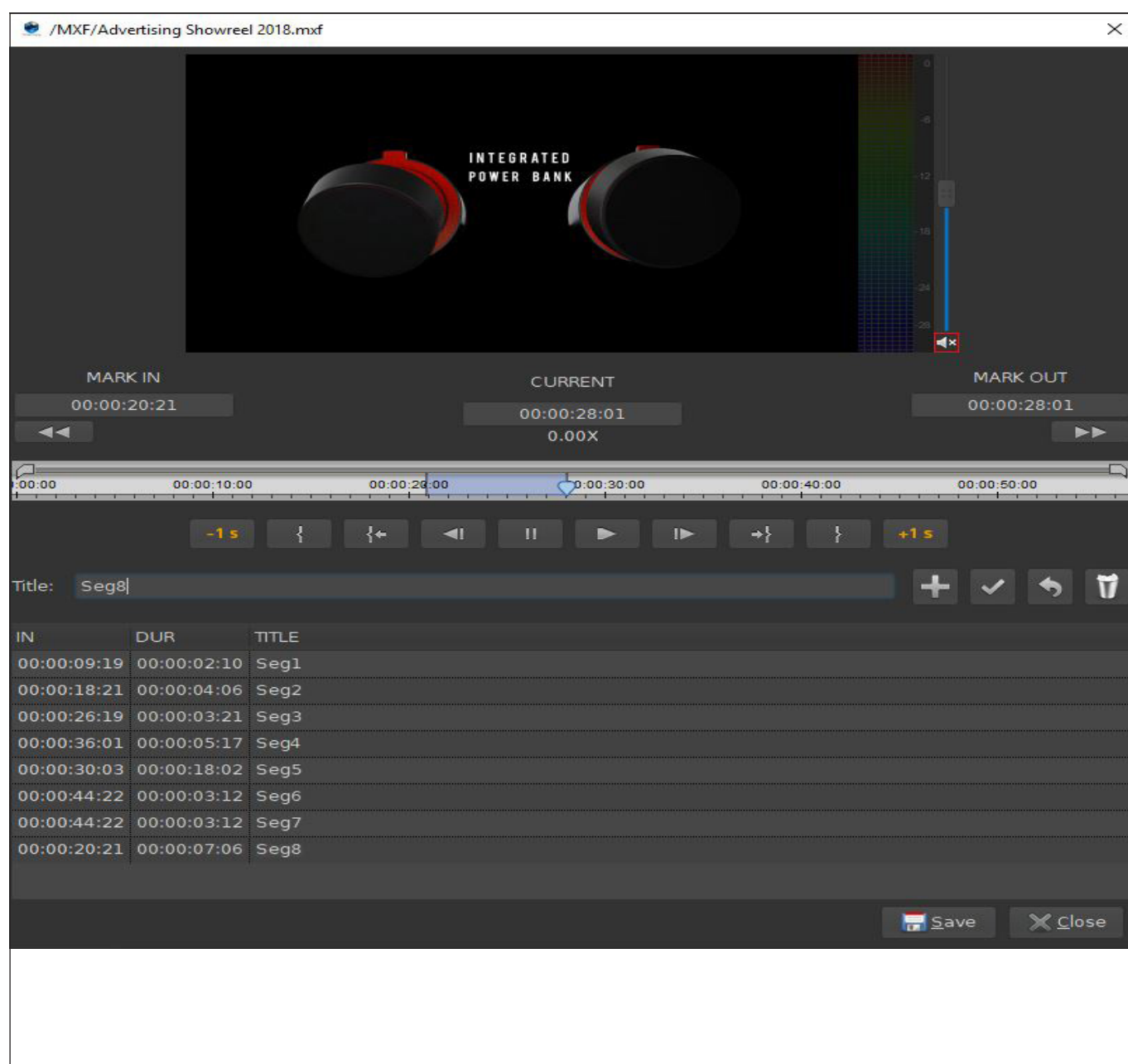
FONCTIONNALITÉS

8. Clip Edit

Cette fonctionnalité permet de façon très rapide de visualiser et d'éditer un fichier en créant des marqueurs virtuels dans le fichier pour :

- Supprimer des amorces techniques (mire de barre, noirs, ...)
- Segmenter un fichier en plusieurs sous-fichiers virtuels

La visionneuse intègre une fenêtre NDI .



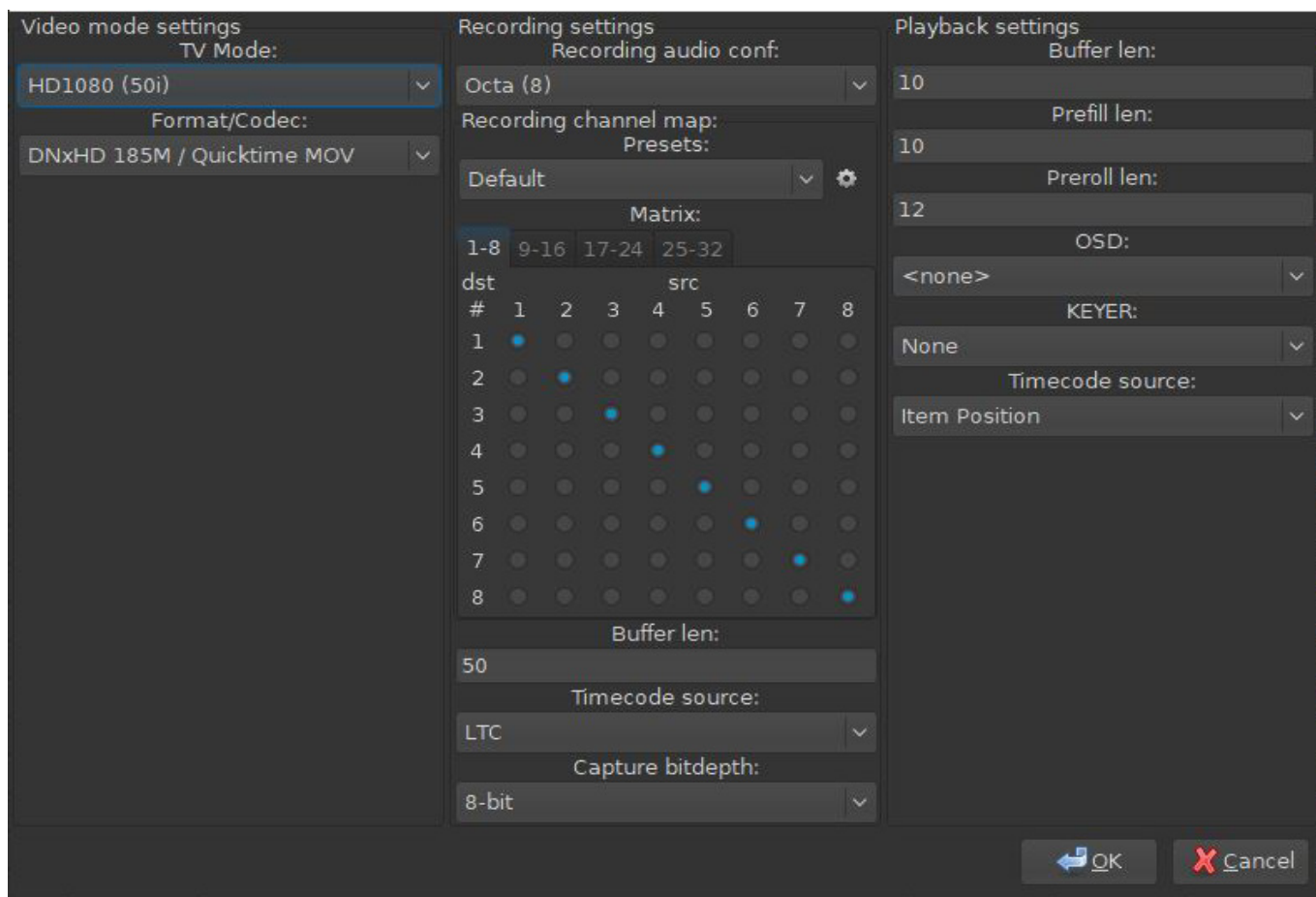
The screenshot displays a video editing software interface. The main window shows a video preview area with two 3D rendered spheres and the text "INTEGRATED POWER BANK". Below the preview is a timeline with markers for "MARK IN" (00:00:20:21), "CURRENT" (00:00:28:01), and "MARK OUT" (00:00:28:01). The playback speed is set to 0.00X. A list of segments is visible below the timeline, with the following data:

IN	DUR	TITLE
00:00:09:19	00:00:02:10	Seg1
00:00:18:21	00:00:04:06	Seg2
00:00:26:19	00:00:03:21	Seg3
00:00:36:01	00:00:05:17	Seg4
00:00:30:03	00:00:18:02	Seg5
00:00:44:22	00:00:03:12	Seg6
00:00:44:22	00:00:03:12	Seg7
00:00:20:21	00:00:07:06	Seg8

The interface also includes a "Title" field set to "Seg8", a "Save" button, and a "Close" button.

1- DIFFUSION D'UN CLIP OU PLAYLIST

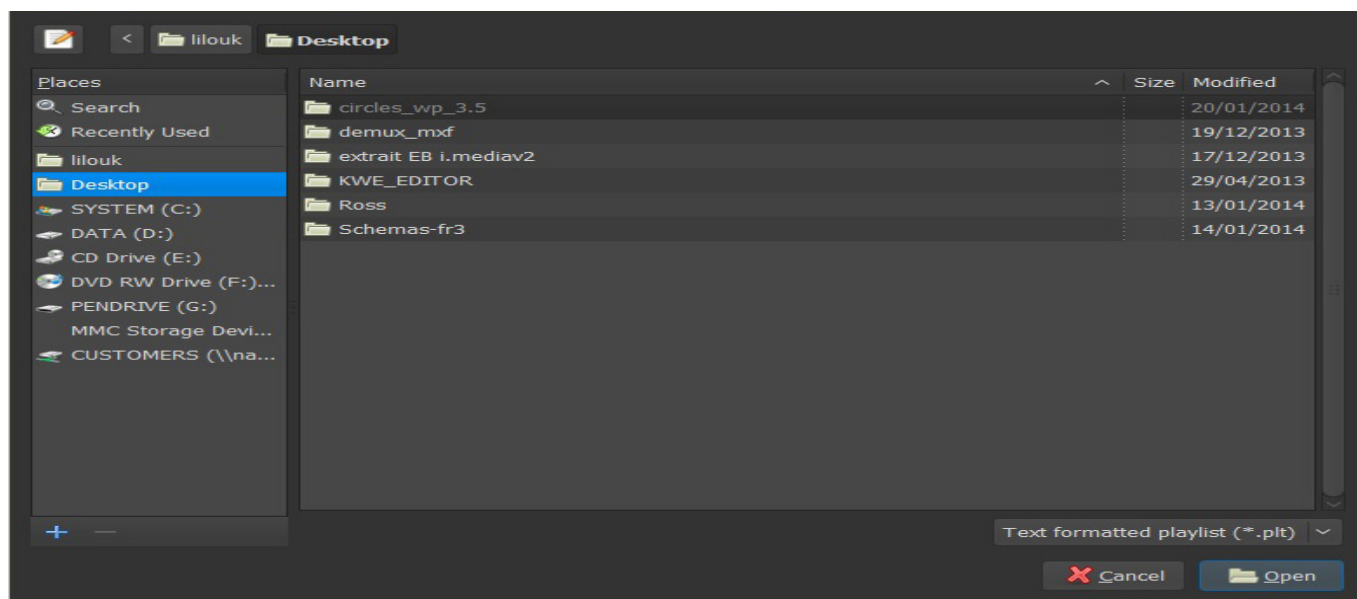
Les étapes pour diffuser un clip



L'opérateur doit tout d'abord choisir un Canal de diffusion ensuite paramétrer ce Canal en fonction du mode de sortie choisi (SD ou HD 720, HD 1080, ...). Il est également possible de choisir l'ordre de diffusion des canaux audio en utilisant la fenêtre de mapping audio.

1- DIFFUSION D'UN CLIP OU PLAYLIST

Les étapes pour diffuser un clip



L'opérateur a la possibilité de charger une playlist déjà créée. Dans la fenêtre qui s'ouvre, il sélectionne la playlist à diffuser et valide en appuyant sur le bouton "OPEN".

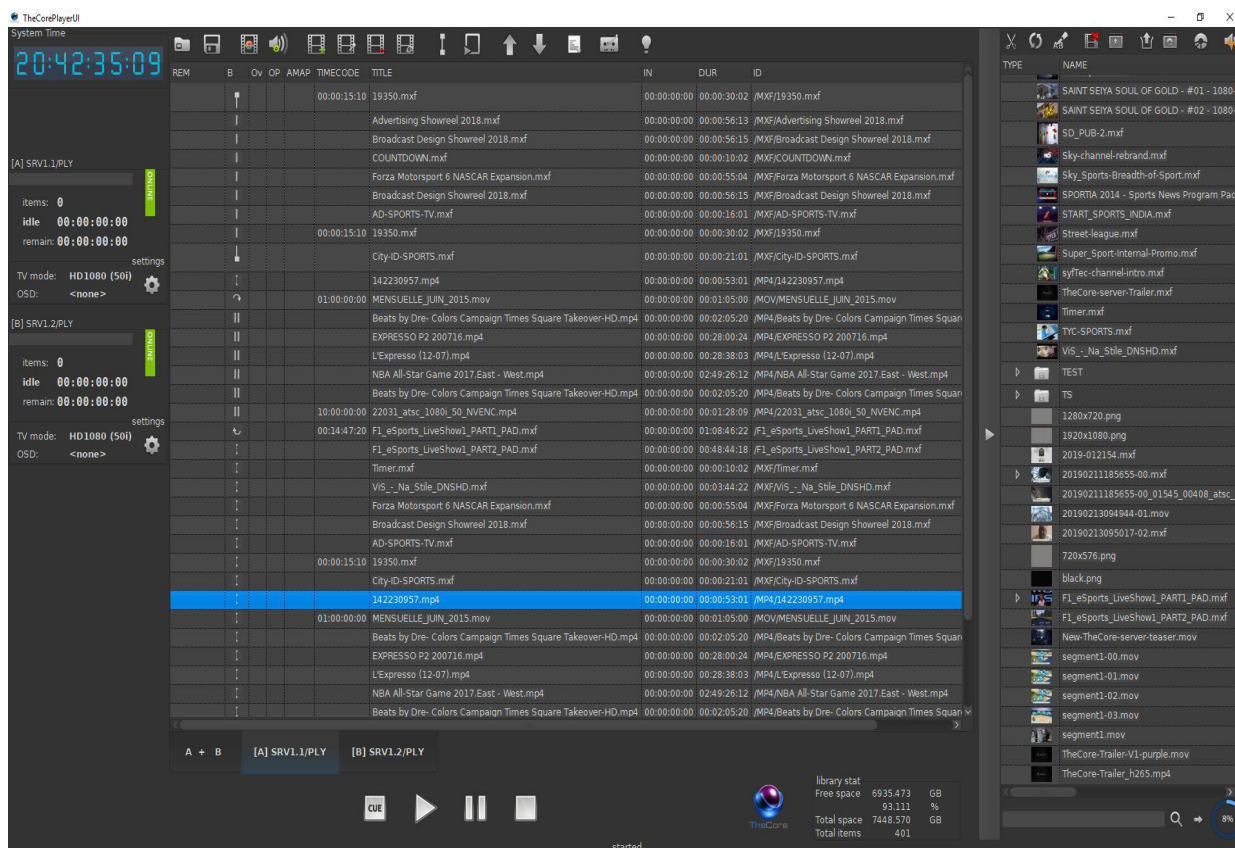
Il a également la possibilité de créer une playlist manuellement en "glissant/déposant" des clips présents dans la librairie.



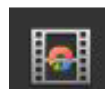
Une fois la playlist chargée ou créée, l'opérateur choisit le mode de diffusion adéquat (Continu ou Loop).

1- DIFFUSION D'UN CLIP OU PLAYLIST

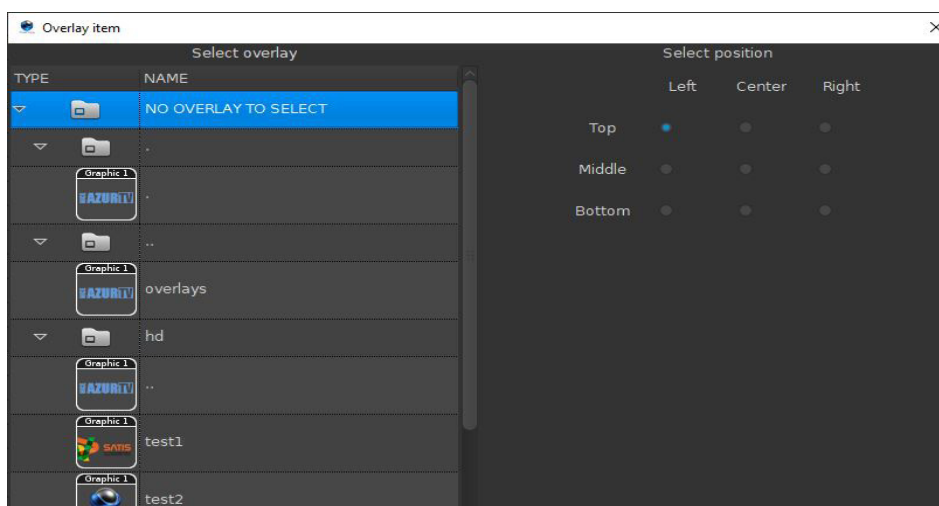
Les étapes pour diffuser un clip



L'opérateur a également la possibilité d'insérer un logo ou une image à son programme en utilisant la fonction "OVERLAY" accessible par la barre de menus

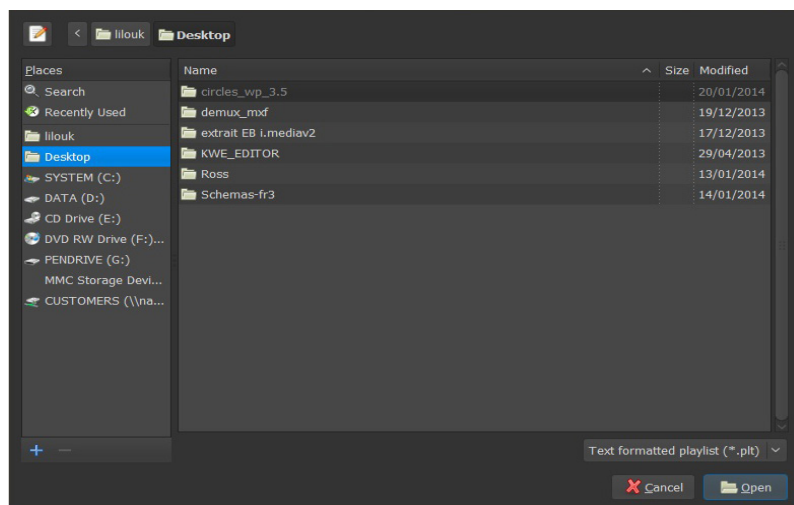



En cliquant sur ce bouton une fenêtre apparaît permettant à l'opérateur de sélectionner un logo ou une image et de choisir le meilleur emplacement pour l'Overlay.



2- GESTION DE LA PLAYLIST

Opérations sur la playlist



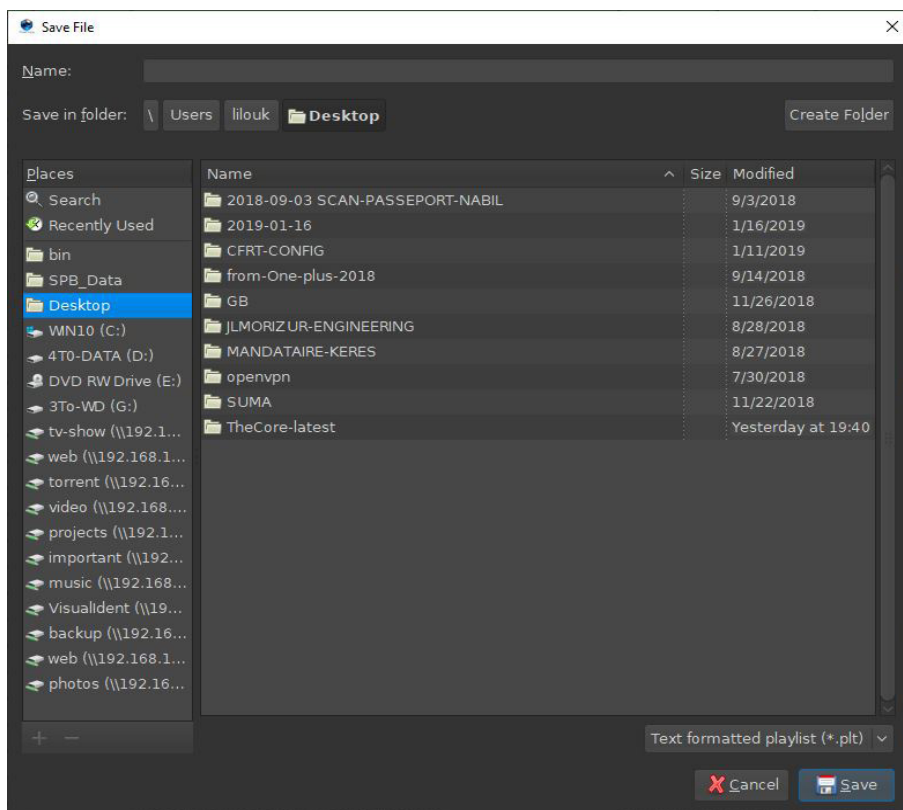
Pour Charger une playlist, l'opérateur clique sur le bouton  de la barre de menus.

Le chargement d'une playlist existante s'effectue en parcourant l'arborescence du PC client. Une fois la playlist identifiée, l'opérateur appuie sur le bouton "OPEN" pour charger la playlist dans l'interface TheCorePlayerUI.

Pour enregistrer une playlist, il suffit de cliquer sur le bouton



de la barre de menus. Une fenêtre apparaît et permet à l'opérateur de nommer la playlist et de choisir un emplacement pour enregistrer la playlist.

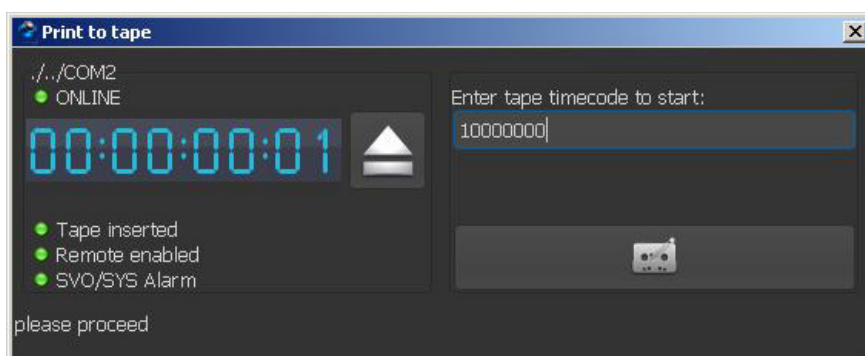


3- PRINT TO TAPE

VTR en mode assemble



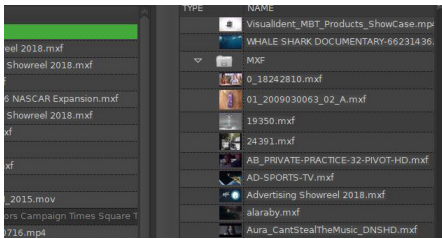
Cette fonctionnalité permet d'asservir un VTR pour l'enregistrement en mode Assemble simultanément à la diffusion d'un programme. Pour y accéder, l'opérateur doit cliquer sur le bouton de la barre de menus.



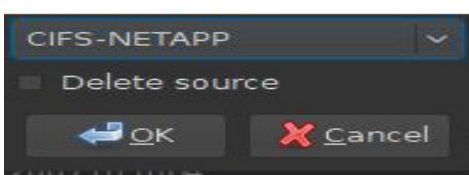
Cette opération ne peut s'exécuter que si tous les voyants sont au vert. Dans ce cas, l'opérateur n'a plus qu'à saisir le TC de la K7 et démarrer l'enregistrement. Une première phase consiste à préparer le VTR en mode ingest "Assemble" et préparer le programme en mode lecture. Le deuxième phase est l'enregistrement du programme sur la K7.

4- FILE TRANSFER

Les étapes pour effectuer un file transfer



Sélectionnez dans la librairie la liste des clips (fichiers) à transférer. Vous pouvez également vérifier les clips avant transfert avec l'outil preview.



Une fois le(s) clip(s) sélectionné(s), vous pouvez procéder au transfert du(des) clips vers la destination de votre choix.

ID	STATE	DIRECTION	TARGET	LOCAL	REMOTE	COMMENT	UPDATED	CREATED
42	✓	↑	AKEL	Photo MATHA.mov	Photo MATHA.mov	DONE	2018-12-14 11:50:38	2018-12-14 11:50:34
41	✓	↑	AKEL	PHOTO SKIPPE 2.00.mov	PHOTO SKIPPE 2.00.mov	DONE	2018-12-13 15:25:07	2018-12-13 15:25:53
38	✓	↑	AKEL	PHOTO SKIPPE 1.mov	PHOTO SKIPPE 1.mov	DONE	2018-12-13 15:25:45	2018-12-13 15:25:40
39	✓	↑	AKEL	JDS EM 13 01 19 PGM.mov	JDS EM 13 01 19 PGM.mov	DONE	2018-12-06 14:35:12	2018-12-06 14:01:49
38	✓	↑	AKEL	JDS EM 13 01 19 CLEAN.mov	JDS EM 13 01 19 CLEAN.mov	DONE	2018-12-06 14:18:27	2018-12-06 14:01:23
37	✓	↑	AKEL	JDS EM 13 01 19 CLEAN Plateau fn.mov	JDS EM 13 01 19 CLEAN Plateau fn.mov	DONE	2018-12-06 14:00:49	2018-12-06 13:59:25
36	✓	↑	AKEL	JDS EM 13 01 20 Plateau fn.mov	JDS EM 13 01 20 Plateau fn.mov	DONE	2018-12-06 12:17:52	2018-12-06 12:16:40
35	✓	↑	AKEL	NEWJDS EM 6 01 19 CLEAN.mov	NEWJDS EM 6 01 19 CLEAN.mov	DONE	2018-12-03 17:50:23	2018-12-03 17:31:39
34	✓	↑	AKEL	NEWJDS EM 6 01 19 PGM.mov	NEWJDS EM 6 01 19 PGM.mov	DONE	2018-12-03 17:31:44	2018-12-03 17:31:42
32	✓	↑	AKEL	JDS EM 18 11 18 PEDOPHILE.mov	JDS EM 18 11 18 PEDOPHILE.mov	DONE	2018-11-14 17:01:46	2018-11-14 16:50:48
31	✓	↑	AKEL	JDS EM 30 DEC CLEAN-02.mov	JDS EM 30 DEC CLEAN-02.mov	DONE	2018-11-08 12:02:29	2018-11-08 11:52:22
30	✓	↑	AKEL	JDS EM 30 DEC 2eme FN CLEAN-03.mov	JDS EM 30 DEC 2eme FN CLEAN-03.mov	DONE	2018-11-08 12:03:07	2018-11-08 11:52:22
49	✓	↑	AKEL	JDS EM 23 DEC CLEAN-01.mov	JDS EM 23 DEC CLEAN-01.mov	DONE	2018-11-08 11:57:53	2018-11-08 11:52:22
48	✓	↑	AKEL	JDS EM 18 DEC CLEAN-00.mov	JDS EM 18 DEC CLEAN-00.mov	DONE	2018-11-08 11:57:47	2018-11-08 11:51:55
47	✓	↑	AKEL	JDS EM 2 DEC CLEAN.mov	JDS EM 2 DEC CLEAN.mov	DONE	2018-11-08 09:59:08	2018-11-08 09:59:21
44	✓	↑	AKEL	20181014091542-04.mov	20181014091542-04.mov	DONE	2018-10-18 10:29:14	2018-10-18 10:21:02
44	✓	↑	NETAPP	GEN DEB.mov	GEN DEB.mov	DONE	2018-10-15 14:38:16	2018-10-15 14:28:29
43	✓	↑	AKEL	20181014091542-17.mov	20181014091542-17.mov	DONE	2018-10-14 12:01:24	2018-10-14 12:01:20
42	✓	↑	AKEL	20181014091542-16.mov	20181014091542-16.mov	DONE	2018-10-14 11:56:24	2018-10-14 11:56:12
41	✓	↑	AKEL	20181014091542-14.mov	20181014091542-14.mov	DONE	2018-10-14 11:25:23	2018-10-14 11:25:19
40	✓	↑	AKEL	20181014091542-13.mov	20181014091542-13.mov	DONE	2018-10-14 11:18:57	2018-10-14 11:18:17
39	✓	↑	AKEL	20181014091542-09.mov	20181014091542-09.mov	DONE	2018-10-14 11:06:36	2018-10-14 11:06:12
38	✓	↑	AKEL	20181014091542-08.mov	20181014091542-08.mov	DONE	2018-10-14 10:38:31	2018-10-14 10:38:15
37	✓	↑	AKEL	20181014091542-03.mov	20181014091542-03.mov	DONE	2018-10-14 10:37:37	2018-10-14 10:31:20
36	✓	↑	AKEL	20181014091542-07.mov	20181014091542-07.mov	DONE	2018-10-14 10:29:11	2018-10-14 10:28:53
35	✓	↑	AKEL	20181014091542-05.mov	20181014091542-05.mov	DONE	2018-10-14 10:24:12	2018-10-14 10:24:06
34	✓	↑	AKEL	20181014091542-03.mov	20181014091542-03.mov	DONE	2018-10-14 10:17:42	2018-10-14 10:11:54
32	✓	↑	AKEL	20181014090015-02.mov	20181014090015-02.mov	DONE	2018-10-14 09:21:08	2018-10-14 09:21:01

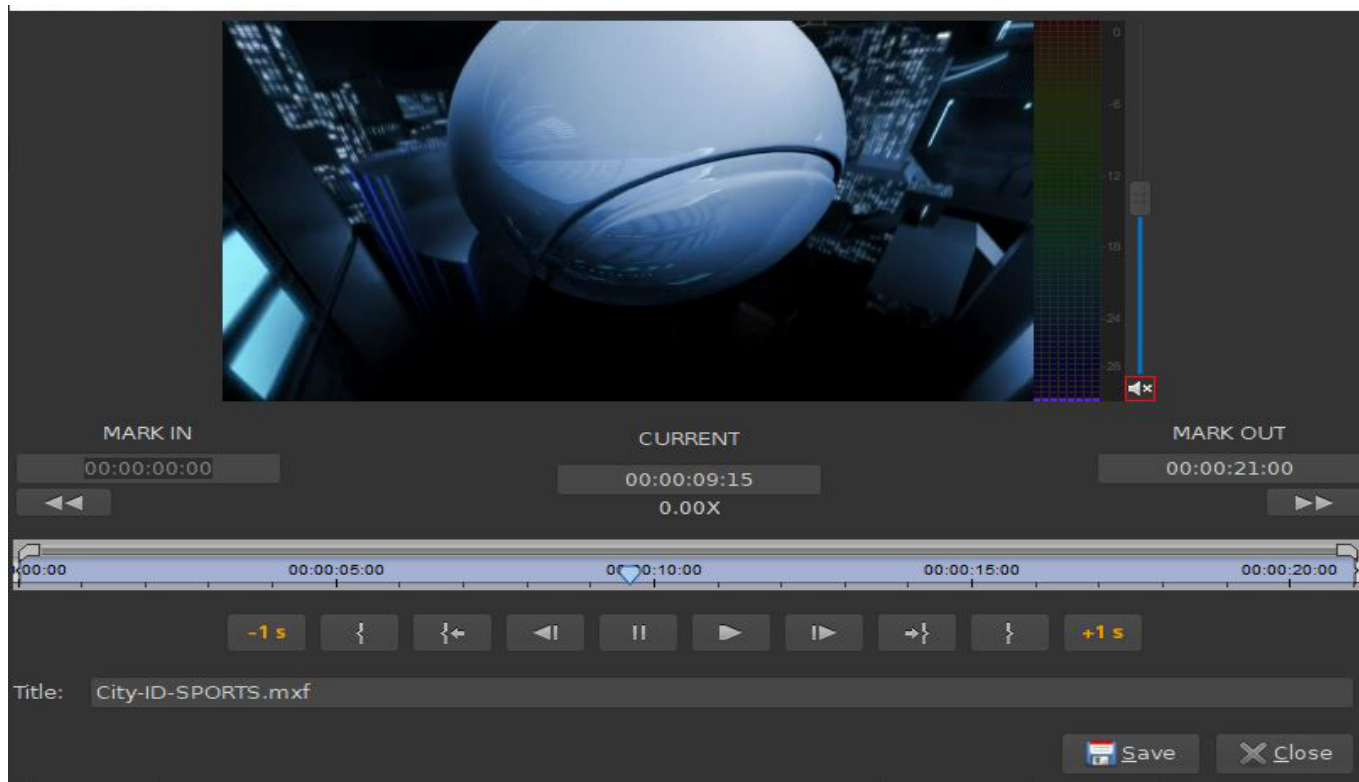
Vous pouvez suivre l'évolution de votre (vos) transfert(s) sur la fenêtre de transfert. Vous pouvez à tout moment interrompre un transfert, relancer un transfert ou...



Les destinations FTP/CIFS: les différentes destinations **ftp** ou **cifs** sont définies directement dans le service de transfert.

5- CLIP PREVIEW

Visionnage d'un clip



Cette fonctionnalité permet de façon très rapide de visualiser un fichier enregistré afin de vérifier la conformité et contrôler la qualité du fichier.

La visionneuse dispose d'un preview NDI et de boutons permettant de naviguer dans le fichier de façon très précise.

5- CLIP PREVIEW

Visionnage d'un clip

Voici la liste des raccourcis clavier:

- I** : Mark IN
- O**: Mark OUT
- D**: Delete Mark IN
- F**: Delete Mark OUT
- G**: Delete Mark IN and Mark OUT
- Space Bar** : PLAY/PAUSE
- Left Arrow**: Move Backward Frame by Frame
- Right Arrow**: Move Forward Frame by Frame
- Page UP**: Move Backward Second by Second
- Page DOWN**: Move Forward Second by Second
- L**: PLAY FORWARD
- J**: PLAY REVERSE
- K**: PAUSE

Voici le détail des boutons:




 **MarkIn** permet le positionnement d'un point d'entrée dans le fichier

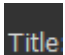
 **MarkOut** permet le positionnement d'un point de sortie dans le fichier

 **GotoIn** permet de se déplacer au point d'entrée dans le fichier

 **GotoOut** permet de se déplacer au point de sortie dans le fichier

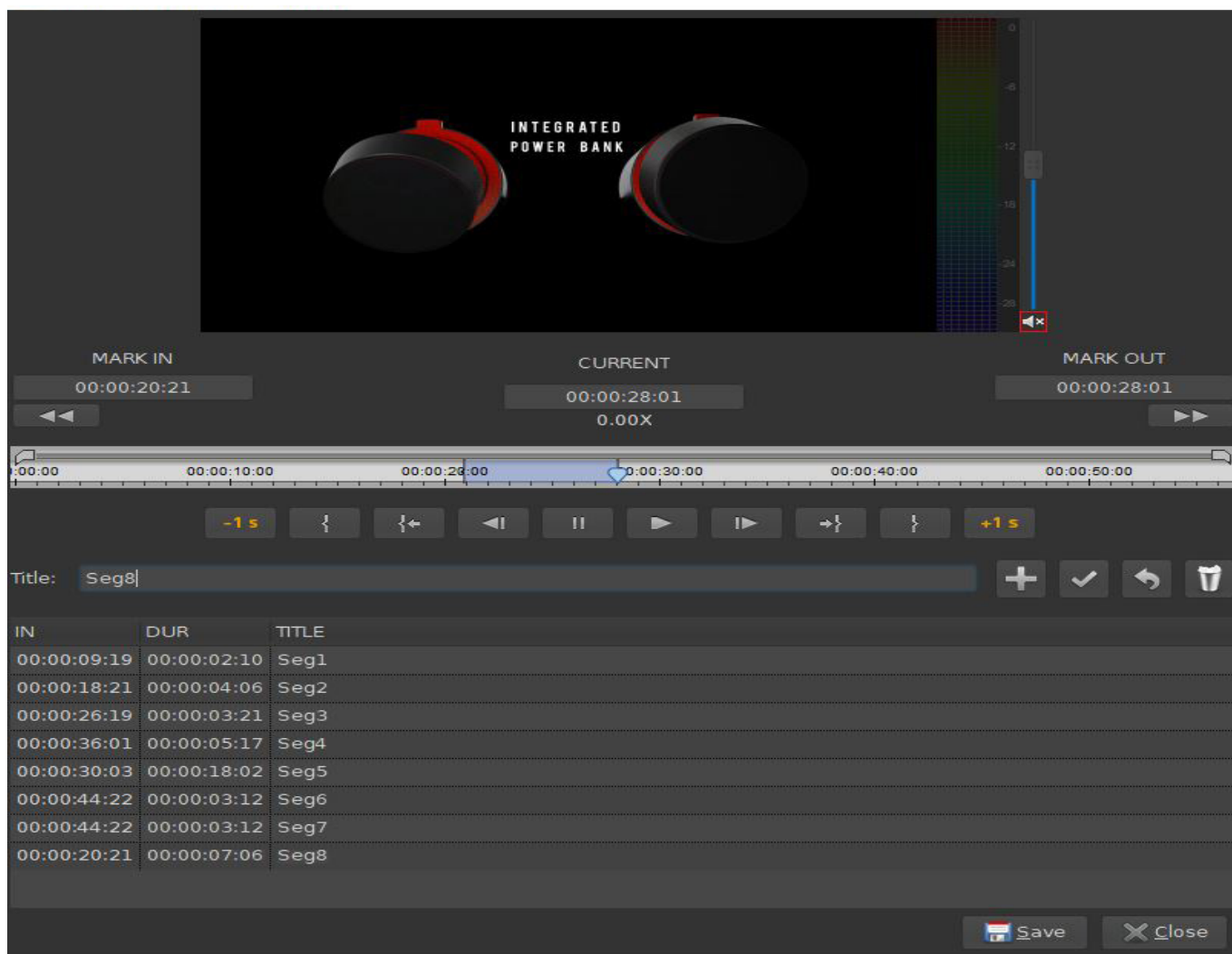
  les points d'entrées/sorties peuvent être saisis manuellement dans les champs prévus à cette effet.

 **FRWD** retour rapide  **FFWD** avance rapide

 **Title** Permet de saisir le nom du nouveau fichier (virtuel)

6- CLIP EDIT

Edition d'un clip pour création sous-clips (virtuels)



Voici la liste des raccourcis clavier:

I : Mark IN

O : Mark OUT

D : Delete Mark IN

F : Delete Mark OUT

G : Delete Mark IN and Mark OUT

Space Bar : PLAY/PAUSE

Left Arrow : Move Backward Frame by Frame

Right Arrow : Move Forward Frame by Frame

Page UP : Move Backward Second by Second

Page DOWN : Move Forward Second by Second

L : PLAY FORWARD

J : PLAY REVERSE

K : PAUSE

6- CLIP EDIT

Edition d'un clip pour création sous-clips (virtuels)

Cette fonctionnalité permet de façon très rapide d'éditer un fichier en créant des marqueurs virtuels dans le fichier pour :

- Supprimer des amorces techniques (mire de barre, noirs, ...)
- Segmenter un fichier en plusieurs sous-fichiers virtuels

Voici le détail des boutons:

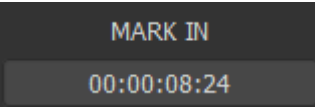
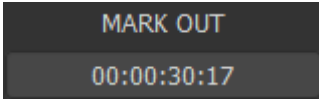
     Identique à la description dans **Clip Preview**

 **MarkIn** permet le positionnement d'un point d'entrée dans le fichier

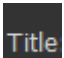
 **MarkOut** permet le positionnement d'un point de sortie dans le fichier

 **GotoIn** permet de se déplacer au point d'entrée dans le fichier

 **GotoOut** permet de se déplacer au point de sortie dans le fichier

  les points d'entrées/sorties peuvent être saisis manuellement dans les champs prévus à cette effet.

 **FRWD** retour rapide  **FFWD** avance rapide

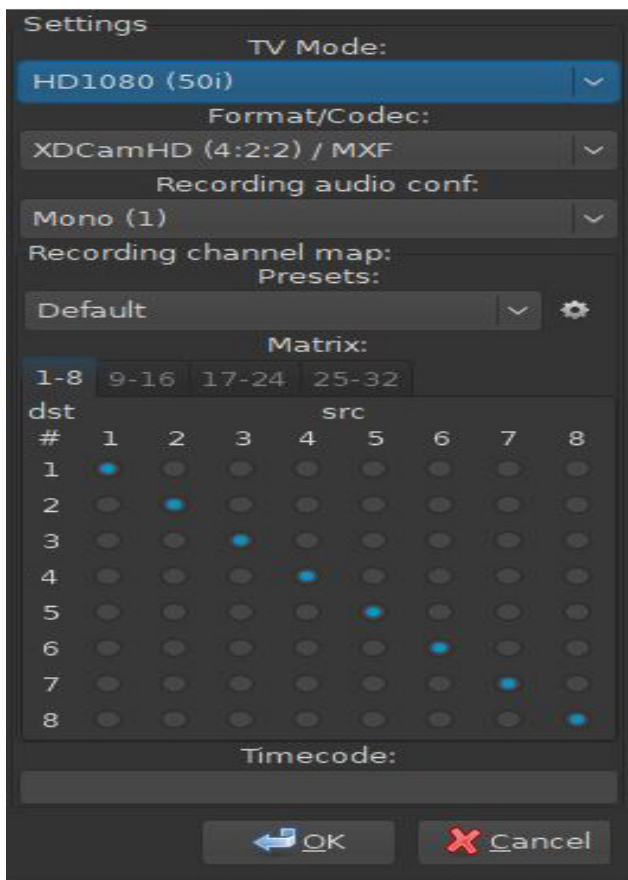
 **Title** Permet de saisir le nom du nouveau segment (virtuel)

 Ajoute un segment à la liste  Supprime un segment de la liste

 Permet de valider un segment  Annule un segment

7- TRANSCODE

Transcodage de tout ou partie d'un clip



Fenêtre permettant de choisir le format et le codec d'encodage de tout ou partie d'un clip.

L'opérateur a le choix parmi plusieurs formats et codecs:

SD PAL (4/3, 16/9) : DV 25, IMX 50, ProRes, ...

HD PAL : XDcamHD, DNxHD, ProRes, ...

ID	STATE	SRC	PROFILE	IN	DUR	TIMECODE	DST	A.CONF	A.MAP
17	✓	/MP4/22031.mp4	atsc_1080i_50/NVENC.mp4			10:00:00:00	/MP4/22031_atsc_1080i_50_NVENC.mp4	Stereo (2)	[3,4]
16	⚠	/20190211185655-00_01545_00408_atsc_1080i_50_NVENC_HQ.mp4	-23.00				/20190211185655-00_01545_00408_atsc_1080i_50_NVENC_HQ_-23.00LUF5.mxf	Mono (1)	[1]
15	✓	/20190211185655-00.mxf	atsc_1080i_50/NVENC_HQ.mp4	1545	408	10:00:00:00	/20190211185655-00_01545_00408_atsc_1080i_50_NVENC_HQ.mp4	Dual stereo (2 + 2)	[1,2][3,4]
14	✓	/MENSUELLE_JUIN_2015.mov	atsc_1080i_50/XDCAMHD422.mxf			10:00:00:00	/MENSUELLE_JUIN_2015_atsc_1080i_50_XDCAMHD422.mxf	Octa mono (1 + .. + 1 = 8)	[1][2][3][4][5][6][7][8]
13	✓	/MIRACULOUS-0_18552999.mov	atsc_1080i_50/XDCAMHD422.mxf	12570	3822	10:00:00:00	/MIRACULOUS-0_18552999_12570_03822_atsc_1080i_50_XDCAMHD422.mxf	Octa mono (1 + .. + 1 = 8)	[1][2][3][4][5][6][7][8]
12	✓	<playlist...>	atsc_1080i_50/DNxHD.mov			09:00:00:00	PLAYLIST-DNX_atsc_1080i_50_DNxHD.mov	Stereo (2)	[1,2]
11	✓	<playlist...>	atsc_1080i_50/XDCAMHD422.mxf			10:00:00:00	playlist_atsc_1080i_50_XDCAMHD422.mxf	Mono (1)	[1]
10	✓	<playlist...>	dv_pal_wide/IMX50.mxf			10:00:00:00	playlist1_dv_pal_wide_IMX50.mxf	Stereo (2)	[1,2]
9	✓	<playlist...>	dv_pal_wide/IMX50.mxf			10:00:00:00	playlist1_dv_pal_wide_IMX50.mxf	Stereo (2)	[1,2]
8	✓	/20181014090015-03.mov	atsc_1080i_50/DNxHD.mov	358	187		/20181014090015-03_00358_00187_atsc_1080i_50_DNxHD.mov	Dual stereo (2 + 2)	[1,2][3,4]
7	✓	/Serveur 2 chunk_atsc_1080i_50_DNxHD.mov	atsc_1080i_50/DNxHD.mov	99	151	10:00:00:00	/Serveur 2 chunk_atsc_1080i_50_DNxHD_00099_00151_atsc_1080i_50_DNxHD.mov	Dual stereo (2 + 2)	[1,2][3,4]
6	✓	/Serveur 2 chunk.mov	atsc_1080i_50/DNxHD.mov				/Serveur 2 chunk_atsc_1080i_50_DNxHD.mov	Dual stereo (2 + 2)	[1,2][3,4]
5	✓	/SERVEUR 01 test 09-10.mov	atsc_1080i_50/DNxHD.mov				/SERVEUR 01 test 09-10_atsc_1080i_50_DNxHD.mov	Quad stereo (2 + 2 + 2 + 2)	[1,2][3,4][5,6][7,8]
4	✓	/chunk.mov	atsc_1080i_50/DNxHD.mov				/chunk_atsc_1080i_50_DNxHD.mov	Dual stereo (2 + 2)	[1,2][3,4]
3	✓	/JDS EM 21 OCT CLEAN 2-00.mov	atsc_1080i_50/NVENC_HQ.mp4				/JDS EM 21 OCT CLEAN 2-00_atsc_1080i_50_NVENC_HQ.mp4	Stereo (2)	[1,2]
1	✓	/JDS EM 21 OCT CLEAN 1.mov	atsc_1080i_50/NVENC_HQ.mp4				/JDS EM 21 OCT CLEAN 1_atsc_1080i_50_NVENC_HQ.mp4	Stereo (2)	[1,2]

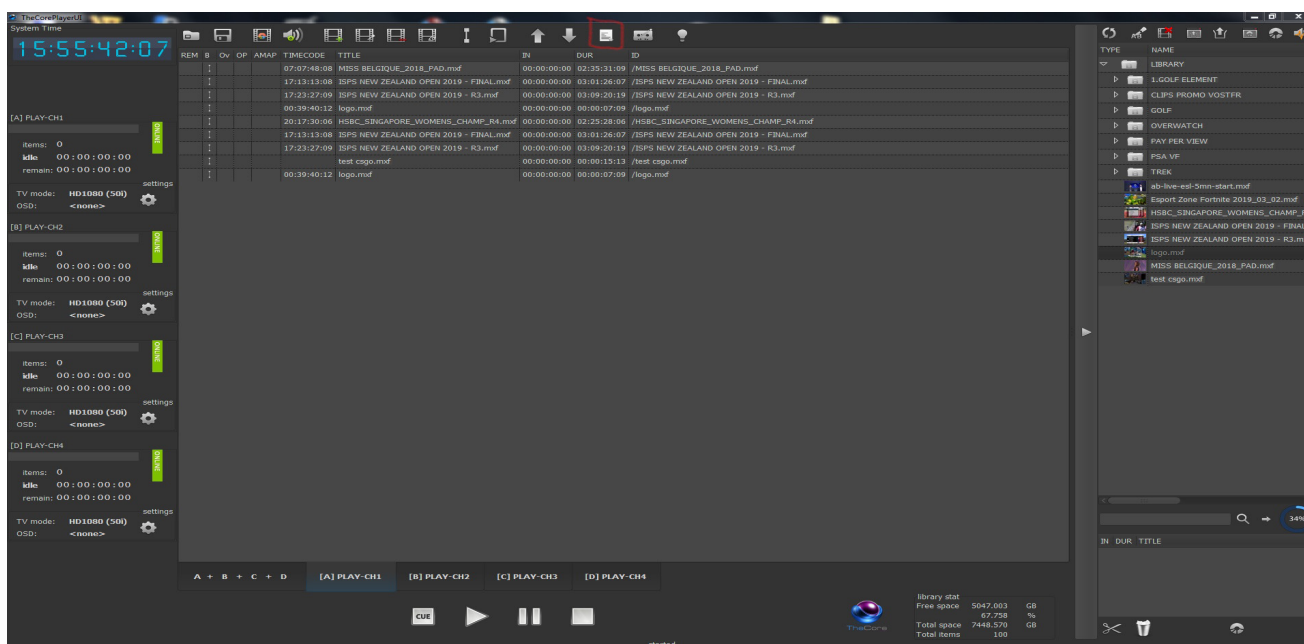
Sur cette fenêtre l'opérateur peut suivre la progression d'un ou plusieurs transcodages, il peut également relancer ou annuler un ou plusieurs transcodages.

7- TRANSCODE

Transcodage d'une playliste

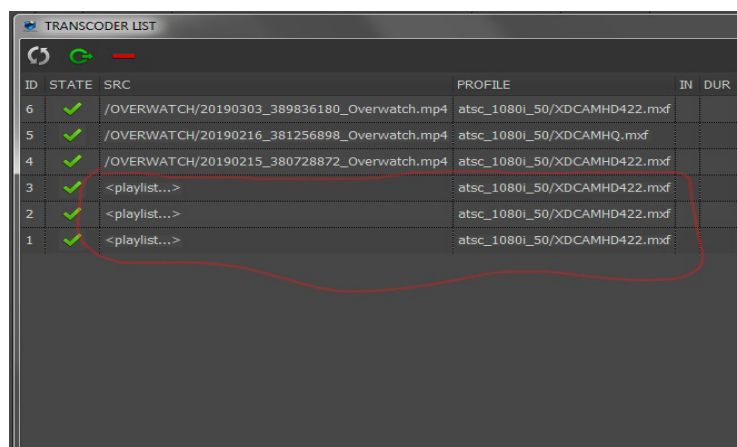
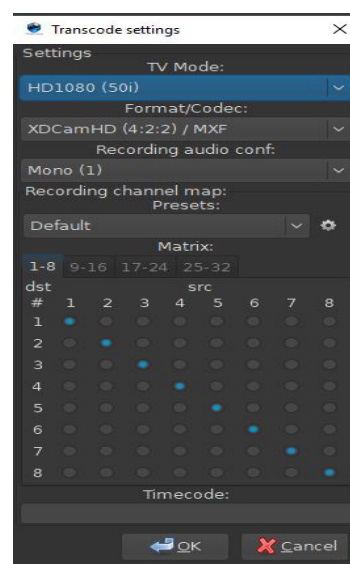
Cette fonctionnalité permet de transcoder une playliste entière en un seul fichier. Pour cela l'utilisateur doit:

- 1- Créer sa playliste soit à partir d'un import, soit à partir de clips depuis la librairie.
- 2- Sélectionner ensuite le bouton "BLOC TRANSCODE"



3- Sélectionner un format et codec pour l'encodage de la playliste.

4- Valider en cliquant sur le bouton "OK"



Sur cette fenêtre l'opérateur peut suivre la progression du transcodage de playlists.

8- FICHER DE CONFIGURATION

Description

- **--COMPACT:** Permet de lancer l'interface TheCorePlayerUI en mode compact
- **--LIB:** Adresse IP et Port pour accéder à la librairie sur le serveur TheCore.
- **--IO:** Canal du serveur TheCore servant à l'ingest VTR
- **--IO-TITLE:** Nom Canal du serveur TheCore servant à l'ingest VTR
- **--IO-PREVIEW:** Adresse ip et port du canal de preview (SDI, HDMI, NDI)
- **--HIDE-CONSOLE:** Permet d'afficher ou non la console de débogage
- **--SINGLE-INSTANCE:** Permet de lancer l'interface TheCorePlayerUI une seule fois.
- **--PLAYING-ITEM-COLOR=#FFFFFF:#43A93B :** Permet de colorer le programme en cours de lecture en utilisant les codes couleurs HTML.
 - Le premier code couleur identifie le BACKGROUND
 - Le second code couleur identifie le FOREGROUND

8- FICHER DE CONFIGURATION

Exemple

Configuration permettant d'avoir deux Playout sur deux canaux différents et un canal de preview. L'interface est en mode Compact. La console de débogage n'est pas activée et une seule instance de l'interface TheCorePlayerUI est possible. Le programme on air est de cette couleur:



White Text

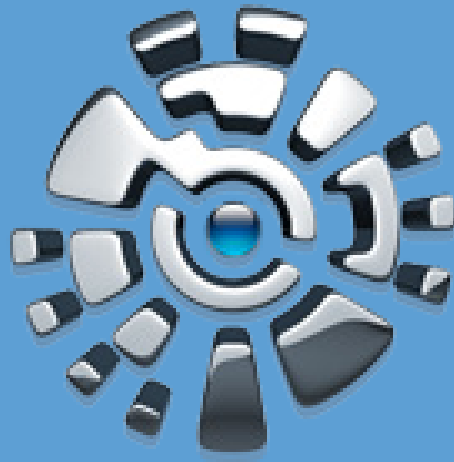
```
--COMPACT
--LIB=192.168.1.24:8000

# SRV1.1/PLY
--IO=192.168.1.24:8090
--IO-TITLE=SRV1.1/PLY

# SRV1.2/PLY
--IO=192.168.1.24:8091
--IO-TITLE=SRV1.2/PLY

# NDI PREVIEW
--IO-PREVIEW=192.168.1.24:8094

#--HIDE-CONSOLE
--SINGLE-INSTANCE
--PLAYING-ITEM-COLOR=#FFFFFF:#43A93B
```



syfTec

WE PROVIDE THE BEST TURNKEY
BROADCAST SYSTEMS

contact@syftec.com
www.syftec.com